



Rapport de transparence 2019

Publié sur le site internet www.eurex.fr



Historique des révisions

N° ordre	Date	N° de page	Objet de la révision
V. 2019	01/2019	4, 5, 6, 9, 10, 11	Mise à jour des données chiffrées Mise à jour de l'organigramme
V. 2018	01/2018	9	Intégration de la nouvelle définition des EIP
V. 2017.2	03/2017	3, 4, 7	Mise à jour des équipes de direction
V. 2017	12/2016	Toutes	Mise à jour des données chiffrées Signature du rapport et attestations d'engagement par le Président d'Eurex
V. 2016	01/2016	Toutes	Mise à jour des données chiffrées Mise à jour de la liste clients
V. 2015	01/2015	Toutes	Mise à jour des données chiffrées Mise à jour de la liste clients Mise à jour des membres du Conseil de direction d'Eurex Associes
V. 2014	01/2014	Toutes	Mise à jour des données chiffrées Mise à jour des membres des Conseils de direction d'Eurex Mise à jour de la liste clients
V. 2013	01/2013	Toutes	Mise à jour des données chiffrées Mise à jour du périmètre d'application Mise à jour de la liste clients
V. 2012	01/2012	Toutes	Mise à jour des données chiffrées Mise à jour des membres des Conseils de direction d'Eurex Mise à jour du périmètre d'application Mise à jour de la liste clients

GROUPE EUREX

3 rue du Champ de la Vigne - Seynod
74600 ANNECY

Les associés et les collaborateurs d'Eurex sont extrêmement attachés à la satisfaction de leurs clients. Ils mettent pour cela à leur disposition des équipes de pluri-spécialistes cherchant à répondre à l'ensemble de leurs problématiques quotidiennes.

Les valeurs profondes d'Eurex sont basées sur une amélioration continue du service rendu. Une politique qualité dynamique s'assurant en permanence du respect des normes déontologiques est au cœur des préoccupations du Groupe.

Dans le strict respect des règles déontologiques de notre profession, nous attestons :

- que les pratiques d'indépendance mises en place au sein des cabinets du Groupe font l'objet de vérifications internes régulières ;
- que les dispositions des articles L822-4 et R822-61 en matière de formation continue sont respectées.

Pour satisfaire à l'article R 823-21 du Code de Commerce, nous publions le présent rapport de transparence dans l'objectif de favoriser la compréhension de l'organisation d'Eurex ; certaines structures, entités faisant appel public à l'épargne, ou établissements de crédits nous faisant confiance pour mener des missions de commissariat aux comptes.

Si aujourd'hui un mouvement de centralisation des mandats sous une structure unique (Eurex Audit) est initié, la majorité des mandats restent encore détenus par les filiales opérationnelles du Groupe. Ces structures - partageant des procédures communes - nous semblent répondre à la définition d'un cabinet au sens des autorités de contrôle.

C'est pourquoi, ce rapport de transparence couvre l'ensemble du périmètre du Groupe.



Luc FAYARD

Président du Groupe Eurex
Le 2 janvier 2019, à Annecy





Présentation du groupe Eurex

1.1 Histoire

Créé en 1962 par Jean-Pierre BASSO, Eurex est un groupe indépendant d'experts comptables et de commissaires aux comptes qui a réalisé au 30/09/2018 un chiffre d'affaires de 58 millions d'euros avec un effectif de 700 personnes.

Le Groupe est animé par :

- 50 experts-comptables, pour la plupart associés et commissaires aux comptes ;
- 700 collaborateurs de tous niveaux d'étude dans diverses spécialités (social, fiscalité, gestion financière, comptabilité, commissariat aux comptes...).

En 2018, le groupe Eurex est au 17^{ème} rang de la profession comptable libérale française.

1.2 Structure juridique

L'originalité du Groupe réside en sa structure juridique.

Le Groupe est animé par 2 holdings :

La SAS Eurex Associés qui a pour rôle le contrôle du Groupe.

Président : Philippe MEUNIER

Capital : 2 678 700 €

Son capital est réparti entre les experts-comptables et commissaires aux comptes du groupe.

La SAS Eurex-CFE qui a pour rôle de prendre les participations dans les sociétés opérationnelles (d'expertise comptable et de commissariat aux comptes).

Président : Luc FAYARD

Capital : 5 898 735 €

Son capital est détenu à hauteur de 32,10 % par la SAS Eurex Associés.

Les implantations du groupe Eurex

En France : Rhône-Alpes, Ile-de-France, Normandie, Occitanie, Provence-Alpes-Côte d'Azur, Alsace, Nord.

A l'étranger : Italie (Turin), Pologne (Varsovie), Suisse (Genève), Maroc (Casablanca), Tunisie (Tunis).

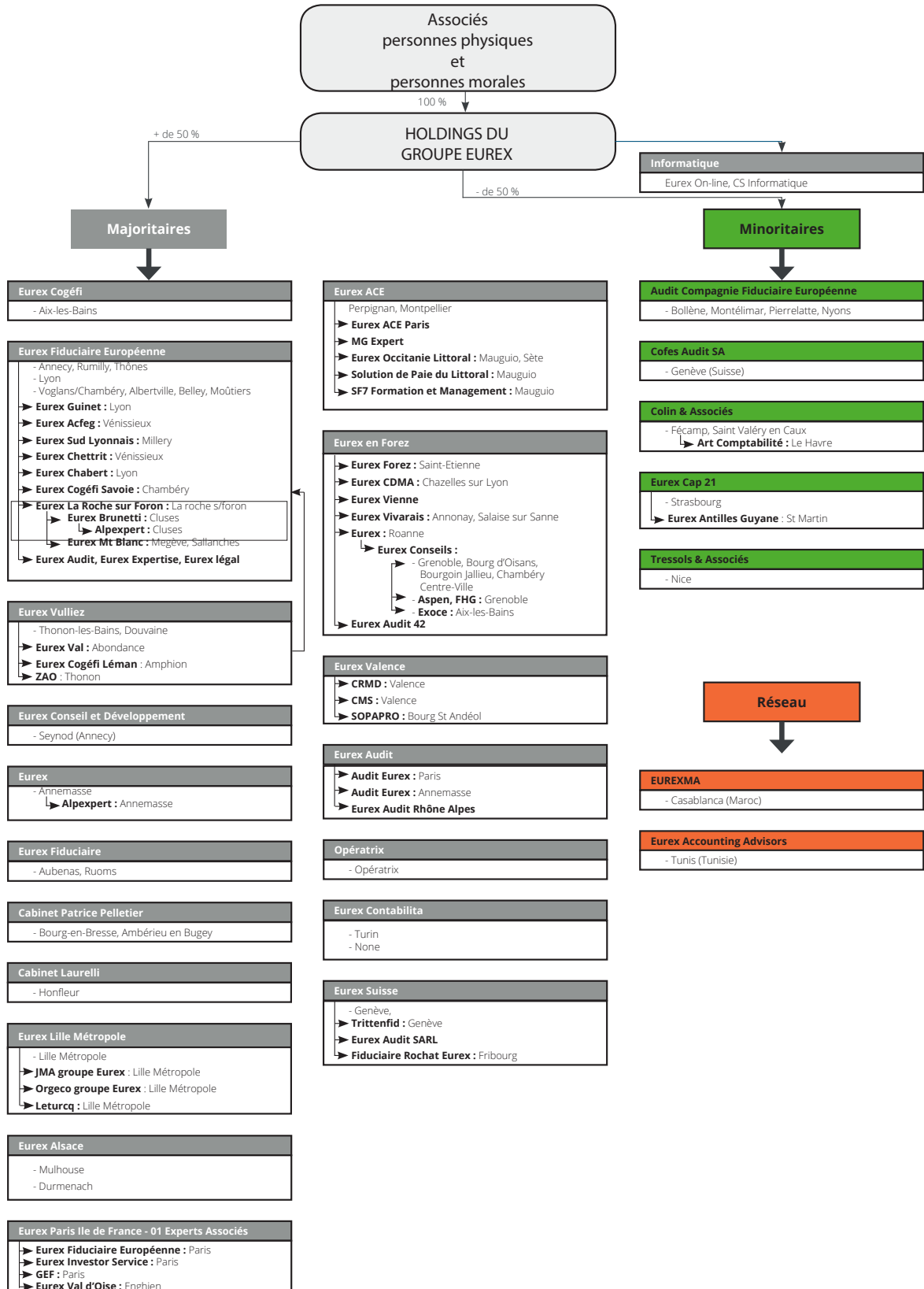
Eurex-CFE détient :

- soit plus de 50 % dans les cabinets Eurex nommés "filiales majoritaires" ;
- soit moins de 50 % dans les cabinets Eurex nommés "filiales minoritaires" ;
- soit aucune participation dans les structures "réseau".



Organigramme schématisé du Groupe

GRUPE EUREX Structures au 1^{er} janvier 2019





1.3 Activité et spécialités du groupe Eurex

L'activité du Groupe se répartit de la façon suivante :

- Expertise comptable, fiscalité et conseil (audit, révision et tenue de comptabilité) : 71 %
- Conseil juridique et accompagnement social : 20 %
- Commissariat aux comptes : 8 %
- Autres activités : assurance de personnes/gestion du patrimoine, création et transmission, commissariat aux apports et à la fusion : 1 %

Ses associés sont spécialisés dans les domaines suivants :

- Conseil et accompagnement des dirigeants de PME
- Audit et commissariat aux comptes de PME
- Accueil et suivi de filiales étrangères (comptabilité, fiscalité, juridique et social)
- Accompagnement d'investisseurs non résidents (plus particulièrement de langue anglaise)
- Conseil pour l'implantation internationale de sociétés françaises ou étrangères
- Représentation et domiciliation de sociétés étrangères
- Contrôle qualité, contrôle interne et déontologie (contrôles de professionnels : commissaires aux comptes, experts-comptables, notaires, agents immobiliers, entreprises d'intérim, sociétés de gestion...)

1.4 Réseaux - Groupements et associations techniques

Association technique ATH

Eurex est membre de l'association ATH depuis plusieurs années.

Eurex est représenté dans chacune des directions de l'association (audit, expertise comptable, formation, veille et communication, IFRS, social, qualité).

Les apports de l'association ATH :

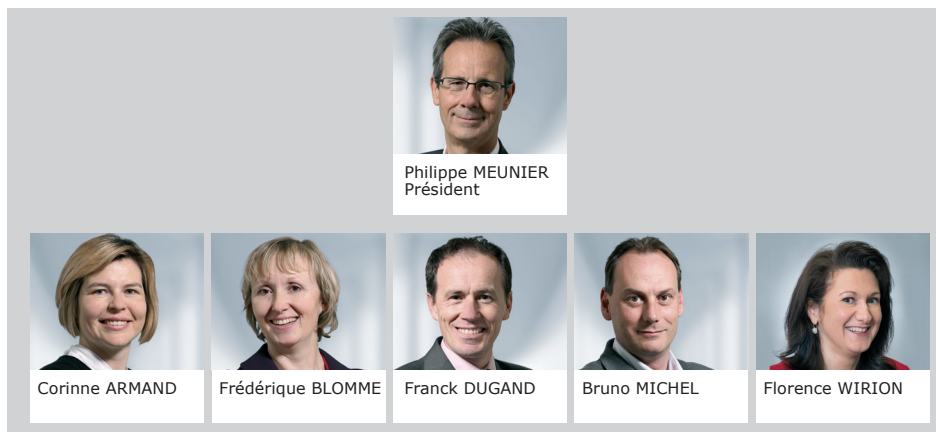
- Veille doctrinale et réglementaire
- Mise à disposition de guides méthodologiques
- Dispense de formations aux collaborateurs et associés
- Contrôle qualité
- Centre de documentation



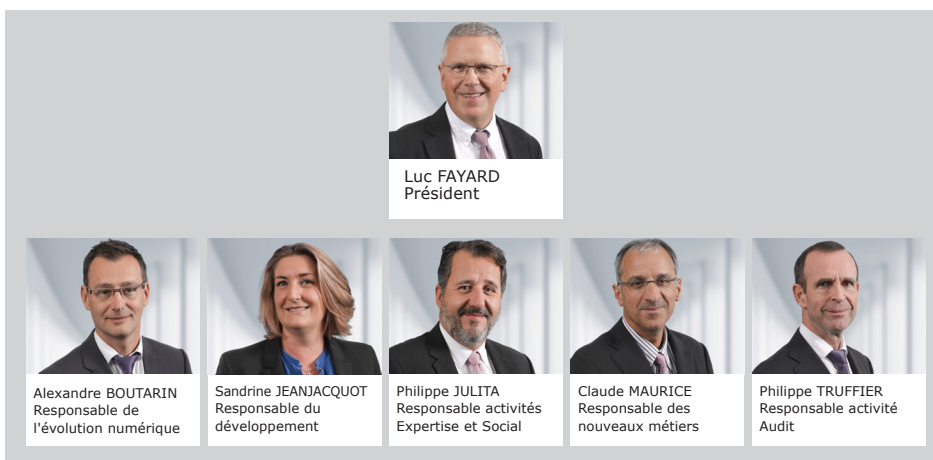
1.5 Principes de gouvernance

La gouvernance du groupe Eurex s'effectue grâce aux organes suivants :

- **Conseil de direction de la société Eurex Associés** en charge du respect de l'éthique, de l'application des normes du Groupe et de la charte signée par les associés.



- **Conseil de direction de la société Eurex-CFE** en charge :
 - de la définition de la stratégie du Groupe,
 - du développement du Groupe,
 - de l'assistance opérationnelle des cabinets,
 - de la communication,
 - du contrôle des filiales.



- **Assemblées Générales des holdings et des filiales.**
- **Conseils - comités de direction des filiales** auxquels assistent 2 membres des holdings du groupe.



2.1 Indépendance

Le Groupe veille à faire respecter rigoureusement le code de déontologie de la profession de commissaire aux comptes.

Le guide d'exercice professionnel est à disposition des collaborateurs et associés sur l'intranet d'Eurex.

Des procédures en vue d'éviter tout conflit d'intérêt ou perte d'indépendance ont été mises en œuvre.

Avant d'accepter une mission, l'associé adresse une fiche d'identification du client à la direction d'Eurex-CFE qui s'assure de la compatibilité du mandat avec les activités et les entités du groupe Eurex.

L'acceptation et le maintien de la mission sont appuyés de grilles d'analyse.

2.2 Qualité

Le positionnement des cabinets sur les critères d'appréciation de la qualité des dossiers de commissariat aux comptes est centralisé sur un fichier informatique.

La simple lecture de ce fichier permet aux contrôleurs qualité de s'assurer, avant de procéder au contrôle sur site, du respect des normes, du moins au niveau de l'existence des documents obligatoires (lettre de mission – lettre d'affirmation – synthèse – plan de mission – revue indépendante, etc...).

Le contrôle qualité est effectué sur site :

- pour partie par l'association technique ATH ;
- pour une autre partie par une équipe interne du groupe Eurex.

Chaque année, un plan d'action qualité est présenté par le responsable qualité du Groupe à l'assemblée des associés, avec indication des axes d'amélioration.



3.1 Chiffre d'affaires

L'activité Commissariat aux comptes représente environ 8 % du chiffre d'affaires total du groupe Eurex, soit environ 4,6 millions d'euros.

3.2 Liste des clients APE et établissements de crédit

Cette liste est basée sur la nouvelle définition des EIP suite à la réforme européenne de l'Audit survenue en 2016 (source : Présentation de la réforme européenne de l'audit – CNCC – Mars 2016).

- Sociétés cotées sur un marché réglementé :
 - McPhy Energy – Marché EURONEXT (Audit EUREX Annemasse)
 - SergeFERRARI Group – Marché EURONEXT (EUREX Chabert)
- Mutuelles (livres I et II sauf totalement substituées ou totalement réassurées) :
 - Mutuelle Générale de Prévoyance – Livre II – (Audit EUREX Annemasse)
 - Union de Réassurance et de Substitution Sociale – Livre II – (Audit EUREX Annemasse)
 - Mutuale – Livre II - (Audit EUREX Annemasse)
 - Mutuelle de France Unie – MFU – Livre II – (Audit EUREX Annemasse)
 - CPAMIF - Livre II - (Audit Eurex Annemasse)



4.1 Effectifs

Le groupe Eurex compte 700 personnes, dont 50 experts-comptables pour la plupart commissaires aux comptes et associés.

4.2 Formation et compétences

L'expert-comptable et/ou commissaire aux comptes doit posséder les connaissances théoriques et pratiques nécessaires à l'exercice de ses missions. Il maintient un niveau élevé de compétence, notamment par la mise à jour régulière de ses connaissances et la participation à des actions de formation.

L'expert-comptable et/ou commissaire aux comptes veille à ce que ses collaborateurs disposent des compétences appropriées à la bonne exécution des tâches qu'il leur confie et à ce qu'ils reçoivent et maintiennent un niveau de formation approprié.

- Politique de recrutement et plan de formation :

En fonction des besoins, le cabinet recrute des collaborateurs débutants, mais également des collaborateurs plus qualifiés.

Chaque collaborateur, quel que soit son niveau, est impliqué dans un plan de formation annuel, fonction des objectifs et/ou des souhaits individuels et collectifs.

- Système d'évaluation périodique des collaborateurs :

Chaque collaborateur, du niveau débutant au niveau responsable de mission, est évalué au moins une fois par an.

Les fiches d'évaluation sont remplies par les directeurs ou responsables de mission, contresignées par le collaborateur évalué, et remises à l'associé responsable du dossier.

4.3 Rémunération des associés

La rémunération de chaque associé repose sur sa contribution au développement, à la réalisation des objectifs groupe en matière de résultat, et à la notoriété du cabinet et du Groupe. Elle peut donc, soit augmenter, soit diminuer si les objectifs ne sont pas atteints.



5. Finance

Il ressort du compte de résultat cumulé sur l'exercice clos le 30/09/2018 une production de 58 millions d'euros.

